



Trivsel og Forandring

Evaluering af LivaRehabs projekt 'Trivsel og Forandring' (2018-2019)

 &#
ANALYSE & TAL

OKTOBER 2020

Udarbejdet af:

Analyse & Tal F.M.B.A
Hejrevej 34A
2400 København NV
www.ogtal.dk

For mere information kontakt:

Pia Bang Jensen
Tlf. 28 93 41 12
pia@ogtal.dk

Databehandling, analyse & tekst:
Pia Bang Jensen og Søren Nielsen-Gravholt

Indhold

| | |
|---|-----------|
| Indledning | 4 |
| Projektet..... | 4 |
| Evalueringen..... | 4 |
| Datagrundlag..... | 5 |
| Hovedkonklusioner..... | 6 |
| | |
| Aktiviteter..... | 8 |
| Individuelt tilrettelagte forløb med socialrådgivning og psykologsamtaler..... | 8 |
| Chat- og telefonrådgivning | 9 |
| | |
| Resultater | 11 |
| Måling ved påbegyndt forløb | 11 |
| Måling ved afsluttet forløb..... | 14 |
| | |
| Bilag | 16 |
| Bilag A – Projektbeskrivelse | 16 |
| Bilag B – Evalueringsdesign..... | 17 |
| Bilag C – LivaRehabs dokumentationsredskab..... | 18 |
| Bilag D – Tabeller med resultater for personer i Tryg forløbet – 18-35 år | 25 |

Indledning

Denne evaluering beskæftiger sig med LivaRehabs projekt 'Trivsel og Forandring'. LivaRehab har modtaget 1.500.000 kr. fra TrygFonden til at hjælpe socialt udsatte unge i Sydsjælland, der har komplekse sociale problemer på grund af prostitution, seksuelle overgreb og vold. Projektet er støttet af TrygFonden og har løbet i to år fra januar 2018 til december 2019. Evalueringen er foretaget af ekstern evaluatør Analyse & Tal.

LivaRehab er navnet på tre behandlings- og rehabiliteringscentre i København, Vordingborg og Aarhus, der tilbyder støtte og behandling til mennesker, der har skadevirkninger fra prostitution og/eller har været udsat for incest, seksuelle overgreb og vold.

Projektet

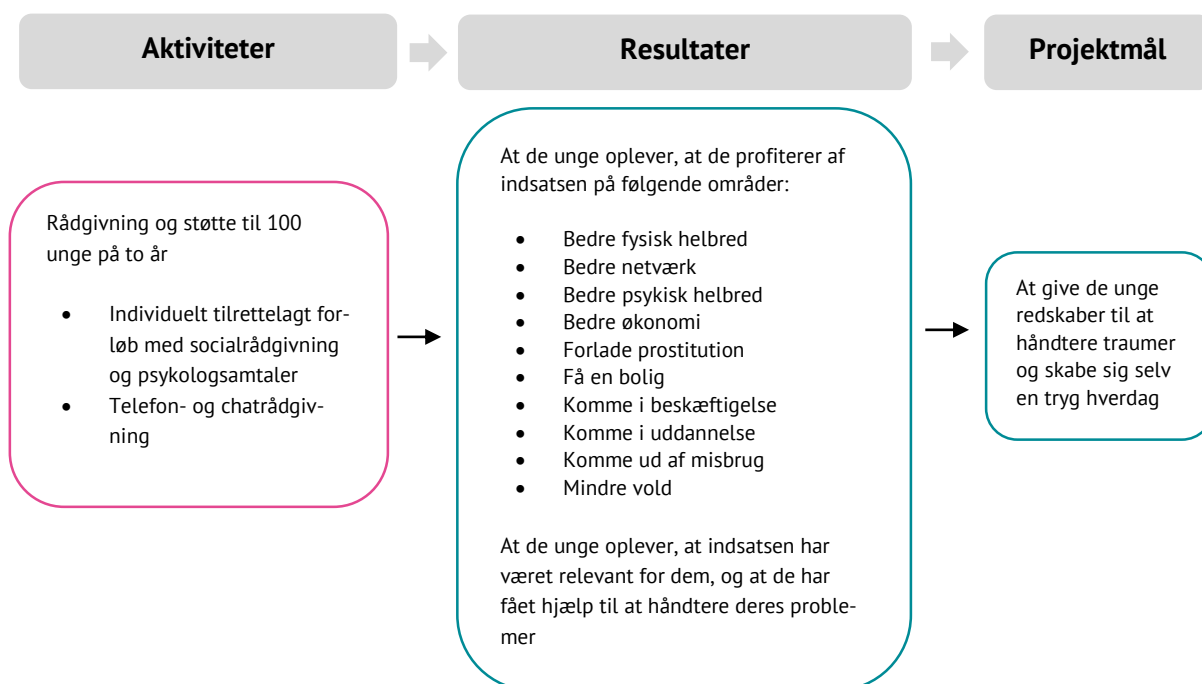
Formålet med projektet er at hjælpe socialt udsatte unge i alderen 18-35 år i Sydsjælland, der har komplekse sociale problemer som følge af prostitution, seksuelle overgreb og vold.

Projektets omdrejningspunkt er behandlings- og rehabiliteringscentret i Vordingborg, der tilbyder et individuelt tilrettelagt forløb. Socialrådgiverne står for visitering og socialrådgivning. Psykologen står for individuelle samtaler og gruppesamtaler.

Derudover tilbyder centret i Vordingborg telefon- og chatrådgivning, som led i projektet, hvor udsatte, pårørende og andre kan få rådgivning af sagsbehandlere og frivillige. Nogle personer kontakter rådgivningen en enkelt gang, mens andre kontakter rådgivningen flere gange.

Evalueringen

Denne evaluering har som ramme at belyse, hvorvidt LivaRehabs projekt 'Trivsel og Forandring' giver de unge redskaber til at håndtere traumer og skabe sig selv en tryk hverdag. Evalueringen er baseret på en forandrings-teori, der går på, at aktiviteter, som hører under 'Trivsel og Forandring', bidrager til en række virkninger hos deltagerne. Se illustrationen nedenfor.



Evalueringen er bygget op omkring to dele: Evaluering af aktiviteter (markeret med pink) og evaluering af resultater og projektmål på baggrund af dokumentation (markeret med blå). Evalueringens første del beskæftiger sig med de aktiviteter, der er realiseret i forbindelse med projektet. Det vil sige rådgivning og støtte til 100 unge på to år, herunder individuelt tilrettelagt forløb, som typisk består af socialrådgivning og individuelle- og gruppesamtaler med en psykolog samt telefon- og chatrådgivning.

Evalueringens anden del beskæftiger sig med resultaterne, herunder at de unge oplever, at de profiterer af indsatsen i forhold til at få bedre fysisk og psykisk helbred, få et bedre netværk, få en bedre økonomi, forlade prostitution, få en bolig, komme i beskæftigelse, komme i uddannelse, komme ud af misbrug og være mindre udsat for vold. Derudover er der også fokus på, at de unge oplever, at indsatsen har været relevant for dem, og at de har fået hjælp til at håndtere deres problemer. Det vil sige, at de unge får redskaber til at håndtere traumer og skabe sig selv en tryk hverdag.

Derudover er der et bilag, som består af en forkortet udgave af den oprindelige projektbeskrivelse (bilag A), en forkortet udgave af det oprindelige evalueringsdesign (bilag B), LivaRehabs dokumentationsdesign (bilag C) og endelige alle de rå resultater for personer i Trygforløb - 18-35 år (bilag D).

Datagrundlag

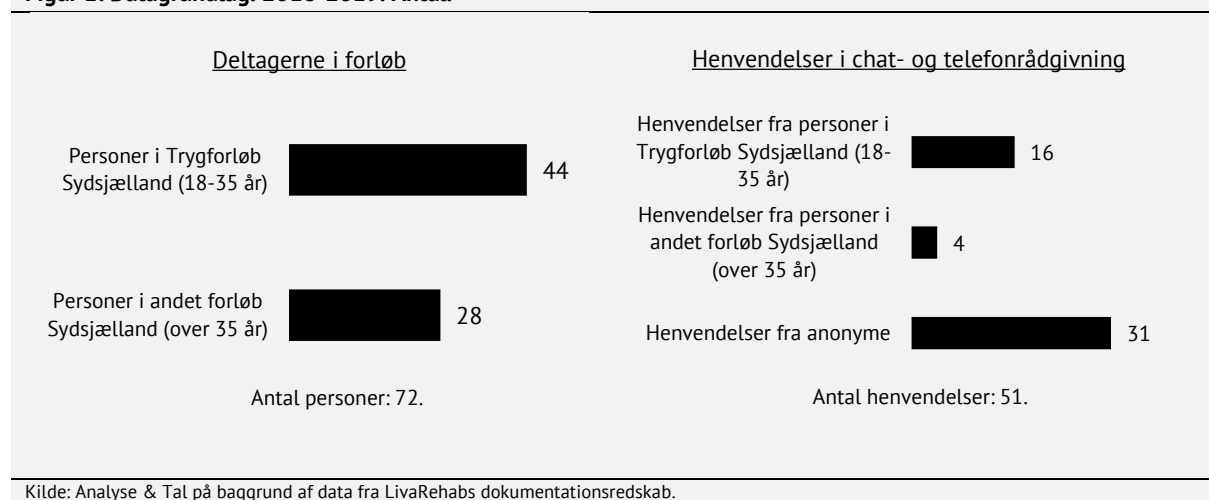
Evalueringens datagrundlag bygger på LivaRehabs dokumentationsredskab. Dokumentationen dækker både de forløb deltagerne har været i samt de henvendelser, LivaRehab modtager i deres telefon- og chatrådgivning.

LivaRehabs medarbejdere står for indsamling af datamaterialet, når de er i kontakt med de borgere, som har været i et forløb eller har henvendt sig i telefon- og chatrådgivningen. Forløbsdata består som udgangspunkt af et indskrivningsskema og et udskrivningsskema. Indskrivningsskemaet bliver udfyldt, når en ny deltager starter i et forløb, og udskrivningsskemaet bliver udfyldt, når en deltager har afsluttet et forløb. Data om henvendelser til telefon- og chatrådgivningen bliver udfyldt, når en deltager har henvendt sig.

Datagrundlaget består af 72 personer, som har været i et forløb og 51 henvendelser til telefon- og chatrådgivningen. 44 af de 72 personer er 18-35 år og derfor inden for målgruppen i det projekt, som TrygFonden har støttet. 28 personer er ældre end 35 år og derfor uden for målgruppen. De 51 henvendelser til telefon- og chatrådgivningen dækker over 16 personer i Trygforløbet, 4 personer i et andet forløb og 31 anonyme henvendelser.

Evalueringens resultatdel bygger på de 44 personer, som har deltaget i et forløb og ligger inden for projektets målgruppe. Det fremgår af figur 1 nedenfor.

Figur 1: Datagrundlag. 2018-2019. Antal.



Hovedkonklusioner

LivaRehab har etableret et behandlings- og rehabiliteringscenter i Vordingborg, der har til hensigt at hjælpe socialt udsatte unge i Sydsjælland, der har komplekse sociale problemer på grund af prostitution, seksuelle overgreb og vold. Efter to år har LivaRehab haft 44 individuelle tilrettelagte forløb for unge i alderen 18-35 år, 51 henvendelser i deres chat- og telefonrådgivning og 29 personer i et forløb, som har været for ældre over 35 år.

LivaRehab har iværksat en række aktiviteter i form af et individuelt tilrettelagt forløb, som typisk består af socialrådgivning, psykologsamtaler og gruppesamtaler med en psykolog. Det er evaluators opfattelse, at LivaRehab har levet op til deres målsætning om at yde støtte og rådgivning til minimum 50 unge i alderen 18-35 år, hvis man inkluderer de personer, som er ældre end 35 år.

Det er evaluators opfattelse, at LivaRehab har haft to væsentlige udfordringer undervejs i projektet. Den første udfordring handler om skiftende personale, hvilket kan være meget sårbart, når der er tale om en særlig udsat gruppe. Den anden udfordring handler om dokumentation, som – især ved projektets afslutning – er så mangelfuld, at der ikke kan konkluderes på virkningen af de forskellige aktiviteter, som projektet har tilbudt. De iværksatte aktiviteter taget i betragtning, er der dog god grund til at formode, at projektet har givet de unge redskaber til at håndtere traumer og skabe en tryk hverdag for sig selv.

Aktiviteter

LivaRehabs behandlings- og rehabiliteringscenter i Vordingborg tilbyder dels individuelt tilrettelagte forløb, som typisk består af socialrådgivning, psykologsamtaler og gruppesamtaler med en psykolog og dels chat- og telefonrådgivning henvendt til dem, der fortroligt har brug for at tale om overgreb, vold, incest eller prostitution.

44 unge i alderen 18-35 år og 28 personer over 35 år har deltaget i et forløb på centret og derudover er der registreret 51 henvendelser til telefon- og chatrådgivningen. Det skal siges, at en person kan stå for flere henvendelser til telefon- og chatrådgivningen. Det er ikke muligt at identificere de personer, der har henvendt sig flere gange, da de har henvendt sig anonymt.

Resultater

LivaRehab arbejder med en særlig udsat gruppe på Sydsjælland. Deltagerne har komplekse sociale problemer på grund af prostitution, seksuelle overgreb og vold. 32 ud af 44 personer har været udsat for vold, 31 personer har dårligt psykisk helbred og/eller en diagnose, 29 personer har oplevet incest og/eller seksuelle overgreb, 11 personer har spinkelt eller intet netværk og familie, 10 personer har gæld og/eller økonomiske problemer, 10 personer har dårligt fysisk helbred, 6 personer har alkoholmisbrug, stofmisbrug og/eller andet misbrug, 5 personer har været i prostitution og/eller gråzoneprostitution og 4 personer er hjemløse. 20 ud af 44 personer har grundskole eller ingen uddannelse som længst færdiggjort uddannelse og blot en enkelt person er i beskæftigelse.

De 10 personer, der i udskrivningsskemaet har vurderet forløbet og deres egen udvikling, er positive, og for den gruppe peger evalueringen på, at projektet har nået sit mål. De 10 personer har stort set kun positive ting at sige om LivaRehab og forløbet. De vil gerne anbefale LivaRehab til andre. De vurderer, at forløbet har været relevant for dem. De har en følelse af, at LivaRehab forstår dem og deres udfordringer. De oplever at have fået hjælp til at håndtere deres problemer. De har en positiv vurdering af det overordnede forløb.

De 10 besvarelser kan dog ikke danne grundlag for en samlet vurdering af projektets virkning, da det ikke er muligt at dokumentere, om denne gruppe skiller sig ud fra de øvrige deltagere, som således kan have haft en mindre positiv oplevelse.

5 personer ud af de 10 har gennemgået en positiv udvikling i forhold til venner og familie, 4 personer har gennemgået en positiv udvikling i forhold til vold, 2 personer har gennemgået en positiv udvikling i forhold til gæld og/eller økonomiske problemer, en person har gennemgået en positiv udvikling i forhold til alkoholmisbrug, stofmisbrug og/eller andet misbrug og endelig har en person oplevet en positiv udvikling i forhold til prostitution og/eller gråzoneprostitution.

Som led i evalueringen er en repræsentant for socialrådgiverne i Vordingborg blevet interviewet om deres erfaringer fra projektet. Hun vurderer, at deltagernes tilfredshed skyldes, at de hos LivaRehab er rigtig gode til at lytte og modtage deltagerne på en god måde. Hun vurderer, at andre rådgivningssteder har længere ventelister og potentielt afviser de unge mennesker, hvis de ikke passer ind i det specifikke program, som offentlige tilbud kan være bundet af. Hos LivaRehab er der ikke lang ventetid, og de unge mennesker er velkomne med de problemer, som de nu kommer med. Der er for eksempel ikke krav om, at et potentielt misbrugsproblem skal være behandlet, før man kan få tilbudt psykologsamtaler, sådan som der kan være andre steder. Hun fremhæver især gruppesamtalerne som særligt vellykkede. Derudover fremhæver hun også den telefoniske rådgivning som brugbar og vellykket, fordi de unge har mulighed for at tage en uforpligtigende snak om de problemer, de aktuelt står med.

Som led i evalueringen er psykologen, som afholder gruppesamtaler og de individuelle samtaler ligeledes blevet interviewet om hendes erfaringer fra projektet. Hun understreger, at det er vigtigt for forløbet, at der er tæt samarbejde mellem hende og socialrådgiverne i Vordingborg. Dette har to årsager. For det første for at klæde hende bedre på i forhold til målgruppen og de kriterier, der ligger til grund for projektet. For det andet for at skabe en bedre overgang for deltagerne mellem LivaRehab og de samtaler, som deltagerne har gået til hos psykologen. Samarbejdet er netop blevet udfordret på grund af udskiftning blandt socialrådgiverne hos LivaRehab. Når samarbejdet har fungeret bedst, og der er blevet afholdt koordineringsmøder mellem psykologen og LivaRehab, har det skabt nærhed og en tryghed, som har bredt sig til deltagerne.

Dokumentation

Analyse & Tal vurderer, at årsagen til de manglende besvarelser kan skyldes, at der har været udfordringer med at implementere et nyt dokumentationsværktøj og udfordringer med skiftende personale. Endelig er der tale om en udfordret målgruppe, som grundet forskellige vanskeligheder i deres liv for eksempel forsvinder ud af forløbet, før det er afsluttet.

Da projektet startede, havde Analyse & Tal i samarbejde med LivaRehab udviklet et dokumentationsredskab, som skulle sikre, at der blev indsamlet viden og dokumentation om LivaRehabs indsatser – og som mere konkret kunne vise deltagernes progression på en række centrale parametre. Ved opstart af projektet Trivsel og Forandring var evalueringsdesignet opbygget som et før- og eftermålingsredskab, som indebar, at deltagerne besvarede et før-spørgeskema, når de begyndte et forløb, og et efter-spørgeskema, når de havde afsluttet et forløb. I maj 2018 valgte LivaRehab at gå bort fra Analyse & Tals dokumentationsdesign, fordi de fik et nyt journalsystem, som gjorde det muligt for LivaRehab at samle hele organisationens dokumentation ét sted. Dette skift havde både sine fordele og ulemper. Den største fordel var, at dokumentationsarbejdet blev integreret i LivaRehabs medarbejderes øvrige daglige arbejde. Den største ulempe var, at dokumentationsværktøjet havde en række mangler i forhold til det værktøj, som Analyse & Tal havde udviklet.

LivaRehab har været ansvarlige for at udfylde indskrivningsskemaer og udskrivningsskemaer for deltagere. Analyse & Tal har sammen med LivaRehab været ansvarlige for, at medarbejderne har udfyldt skemaerne korrekt, og at formålet med skemaerne var klart for medarbejderne. Derfor har Analyse & Tal ved opstart og undervejs i projektperioden været i kontakt med de skiftende medarbejdere, som har stået for at udfylde skemaerne.

Analyse & Tal har også i forbindelse med færdiggørelsen af denne evaluering i januar 2020 spurgt de to nuværende medarbejdere om besvarelser af skemaet. Medarbejderne vurderer, at der ikke har været en klar udfyldningsprocedure og anbefaler, at der bliver etableret en klar udfyldningsprocedure fremadrettet.

På den baggrund anbefaler Analyse & Tal, at LivaRehab fortsætter med at forbedre dokumentationsarbejdet. Det vil for det første medføre, at flere af LivaRehabs deltagere bliver registreret korrekt. For det andet vil det give organisationen en større forståelse for, hvordan en mere indgående og databaseret viden om LivaRehabs deltagere kan bruges til at højne kvaliteten af LivaRehabs arbejde. Evaluatoren anbefaler derudover, at spørgsmålene i LivaRehabs dokumentationsredskab kvalitetssikres og ensrettes, så det i højere grad, end det er tilfældet nu, bliver muligt at kortlægge de faktiske virkninger af LivaRehabs indsatser for deres deltagere. Til sidst anbefaler evaluatoren, at rådgiverne bliver bedre klædt på til at sørge for, at deltagerne registreres og registreres på den rigtige måde.

1. del

Aktiviteter

Evalueringsens første del beskæftiger sig med aktiviteterne, der er sat i værk i forbindelse med 'Trivsel og Forandring'. Det vil sige de individuelt tilrettelagte forløb med socialrådgivning, psykologsamtaler, chat- og telefonrådgivning.

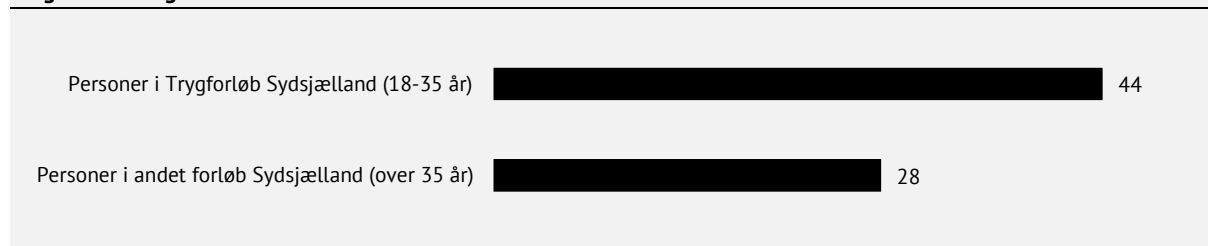
Individuelt tilrettelagte forløb med socialrådgivning og psykologsamtaler

Behandlings- og rehabiliteringscentret tilbyder individuelt tilrettelagte forløb, som typisk består af socialrådgivning, 4-5 individuelle psykologsamtaler og cirka 12 gruppesamtaler med en psykolog.

Forløbet henvender sig til unge mellem 18 og 35 år, som grundet prostitution, gråzoneprostitution, incest, vold eller seksuelle overgreb har komplekse sociale problemer som misbrug, traumer, selvskadende adfærd, dårligt selvværd, ensomhed, hjemløshed, social isolation, fysiske og psykiske skader og står uden for fællesskabet uden uddannelse og arbejde. Tilbuddet er for både kvinder, mænd og transpersoner.

LivaRehabs behandlings- og rehabiliteringscenter i Vordingborg har haft 72 personer i et individuelt tilrettelagt og/eller gruppebaseret forløb. 44 af de 72 personer er 18-35 år og derfor inden for målgruppen i det projekt, som TrygFonden har støttet. 28 personer er ældre end 35 år og derfor uden for målgruppen. Det fremgår af figur 2 nedenfor.

Figur 2: Deltagerne i forløb. 2018-2019. Antal.

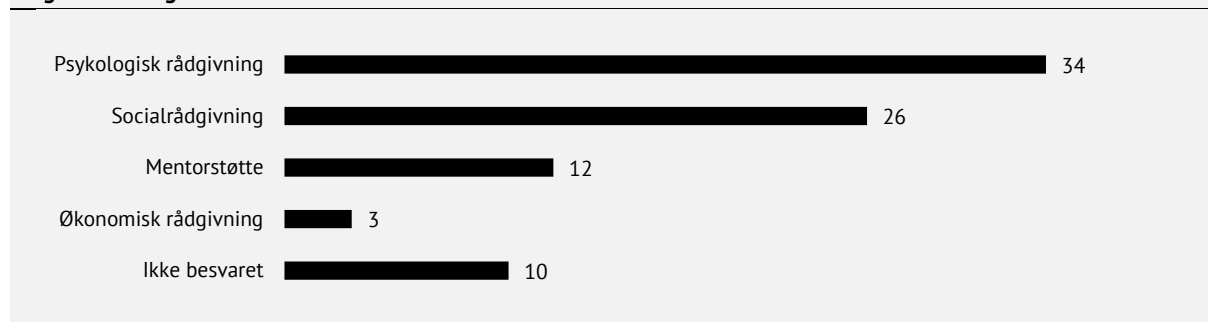


Antal personer: 72.

Kilde: Analyse & Tal på baggrund af data fra LivaRehabs dokumentationsredskab.

Ud af de 44 deltagere, som har været i et forløb, har 34 personer modtaget psykologisk rådgivning, 26 personer har modtaget socialrådgivning, 12 personer har modtaget mentorstøtte, 3 personer har modtaget økonomisk rådgivning og endelig har 6 personer ikke svaret. Det fremgår af figur 3 nedenfor.

Figur 3: Deltagernes aktiviteter i forløb. 2018-2019. Antal.



Antal personer: 72.

Kilde: Analyse & Tal på baggrund af data fra LivaRehabs dokumentationsredskab.

Chat- og telefonrådgivning

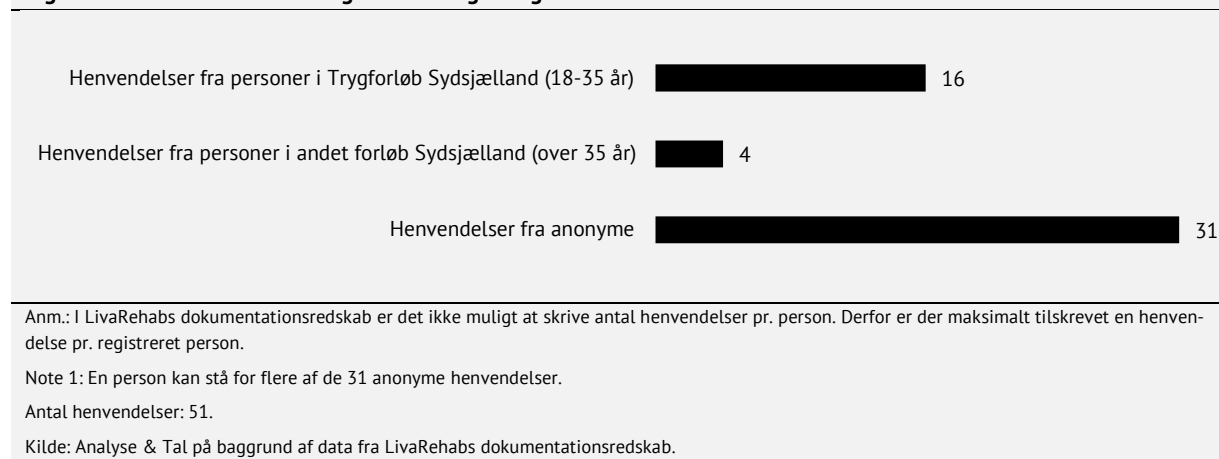
Chat- og telefonrådgivningen er henvendt til dem, der har brug for at tale fortroligt om overgreb, vold, incest eller prostitution.

Princippet i LivaRehabs rådgivning er, at sagsbehandlere og frivillige lytter og rådgiver uden at dømme. Opkaldet er uforpligtende, og man har mulighed for at være anonym, når man ringer. LivaRehab spørger til køn, alder og kommune med henblik på at lave statistik over, hvem der henvender sig, samt for at rådgiveren kan hjælpe bedst muligt.

Rådgivningen er henvendt til personer, der er i eller har været i prostitution og/eller gråzoneprostitution eller har oplevet incest, vold og/eller seksuelle overgreb samt pårørende og fagpersoner. Rådgivningen er for både kvinder, mænd og transpersoner.

I LivaRehabs dokumentationsredskab er der registreret 51 henvendelser, herunder 16 personer i Trygforløbet, 4 personer i andre forløb og endelige 31 anonyme henvendelser. Nogle personer kontakter rådgivningen en enkelt gang, mens andre kontakter rådgivningen flere gange. Det fremgår af figur 4 nedenfor.

Figur 4: Henvendelser i chat- og telefonrådgivning. 2018-2019. Antal.



DELTAGER OM SIT FORLØB I SYDSJÆLLAND

”Noget af det, der er så godt ved Liva, er, at det er en helhedsorienteret indsats. Så den behandling jeg har fået sætter ind mange steder. De rådgivere, jeg har haft, har vist alle sammen været uddannet socialrådgivere, så de har været meget inde over min kontakt med jobcenteret, og hjulpet mig med at finde ud af: Hvem er jeg? Hvad kan jeg? Hvad kan jeg holde til, uden at jeg går i stykker?

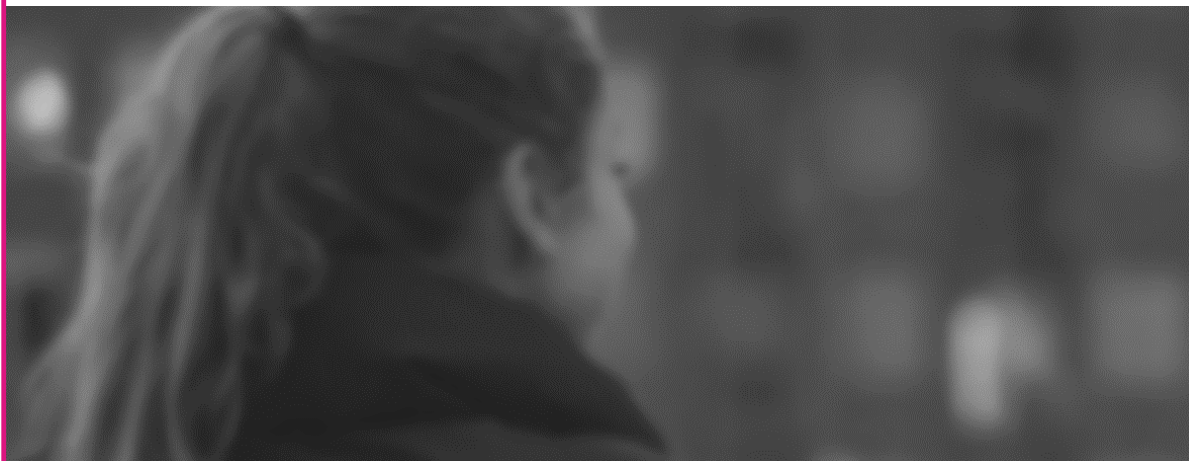
Jeg har været så heldig at få et forløb med en psykolog. Og det har bare været så godt. Hun har hjulpet mig med så mange ting. Inden jeg kom havde jeg meget svært ved at følelsesregulere. Det er jeg blevet bedre til. Jeg har fået sat perspektiv på tingene i forhold til mig selv og andre.

Der er en masse tryghed og stabilitet i at komme hos Liva. Det er en masse rare, ordentlige mennesker, som man ved, vil tage hånd om én.

Noget af det, der ikke har været så godt, er, at der har været nogle uheldige tilfælde, hvor de kontaktpersoner jeg har haft, er stoppet eller også har jeg bare ikke hørt fra dem, selvom vi havde en aftale. Det kommer til at føles som en svigt. Og når man har svigt med i bagagen, så er det en meget uheldig kombination.

Heldigvis har jeg kunne bruge den terapi, jeg har fået hos Liva, når det skete. Før i tiden ville jeg have følt mig svigtet og ligegyldig, men jeg har heldigvis kunnet klare det.

De gange, hvor det er sket, har jeg gået til psykologen. Hun har sagt: Det lyder mærkeligt, lad os få kigget på det. På den måde har hun hjulpet mig.”



2. del

Resultater

Evalueringens anden del beskæftiger sig med resultaterne af de aktiviteter, som er beskrevet i første del. Denne del af evalueringen beskæftiger sig udelukkende med de 44 personer, som er inden for målgruppen, det vil sige de 18-35-årige. Der er både fokus på, hvilke problemer deltagerne har, og om de får hjælp til at gennemgå en positiv udvikling og derved får redskaber til at håndtere traumer og skabe sig selv en tryk hverdag.

Måling ved påbegyndt forløb

Resultaterne fra målingen ved påbegyndt forløb fortæller om de problematikker, som deltagerne kæmper med, deres erfaring med prostitution, seksuelle overgreb og vold samt deres ståsted i forhold til uddannelse og beskæftigelse.

Mange deltagere har komplekse sociale problemer

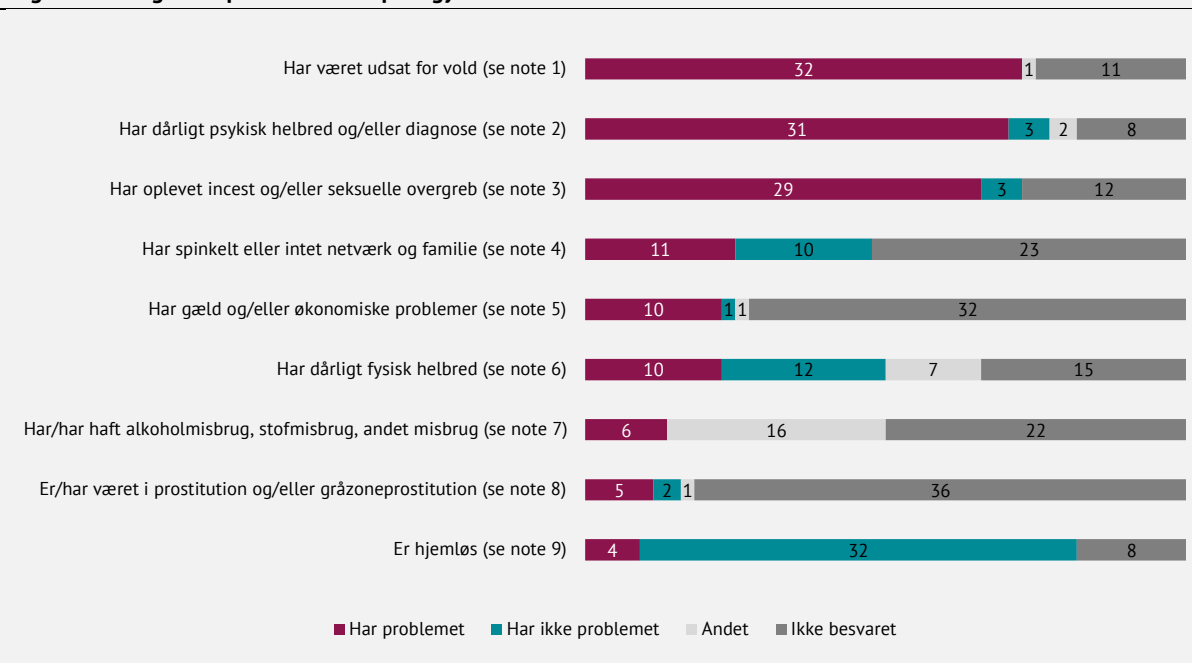
Deltagerne har forskellige problemer i bagagen. Ifølge psykologen har mange deltagere været udsat for overgreb af incestuøs karakter, og overgrebene har for størstedelen fundet sted i barndommen. Enkelte deltagere har været udsat for voltægt. Mange deltagere har eller har haft et forløb i psykiatrien. Overgrebene kommer til udtryk i personlighedsforstyrrelse, borderline, depression og angst. Deltagerne er relationelt ekstra udfordrede i forhold til svigt, forladthed og mangel på nærhed.

Data fra dokumentationsværktøjet understøtter psykologens vurdering i forhold til deltagernes komplekse sociale problemer:

- 32 ud af 44 personer har været udsat for vold
- 31 personer har dårligt psykisk helbred og/eller diagnose
- 29 personer har oplevet incest og/eller seksuelle overgreb
- 11 personer har spinkelt eller intet netværk og familie
- 10 ud af har gæld og/eller økonomiske problemer
- 10 personer har dårligt fysisk helbred
- 6 personer har alkoholmisbrug, stofmisbrug og/eller andet misbrug
- 5 personer har været i prostitution og/eller gråzoneprostitution
- 4 personer er hjemløse

37 personer har minimum en af ovenstående problemer. Derudover foreligger der for en del deltageres vedkommende ikke et svar. Et manglende svar kan betyde, at personerne ikke har et af ovenstående problemer, men det kan også være, at socialrådgiverne af andre årsager ikke har svaret på spørgsmålene. Det fremgår af figur 5 nedenfor.

Figur 5: Deltagernes problemer ved påbegyndt forløb. 18-35 år. 2018-2019. Antal.



Anm.: 37 personer har minimum en af ovenstående problemer.

Note 1: Deltagere, der har været udsat for vold er baseret på et spørgsmål med flere svarmuligheder, der handler om vold. Kategorien "har problemet" tæller personer, hvor der er angivet "fysisk vold", "psykisk vold", "økonomisk vold", "seksuel vold" og/eller "social kontrol". Kategorien "andet" tæller personer, hvor der er angivet "andet". Se også tabel 14, bilag D.

Note 2: Deltagere, der har dårligt psykisk helbred og/eller diagnose er baseret på et spørgsmål med flere svarmuligheder, der handler om psykisk helbred. Kategorien "har problemet" tæller personer, hvor der er angivet "dårlig", "er diagnosticeret - er behandlet", "er diagnosticeret - under behandling" og/eller "er diagnosticeret - ingen behandling". Kategorien "har ikke problemet" tæller personer, hvor deres psykiske helbred er beskrevet som "godt". Kategorien "andet" tæller personer, hvor der er angivet "udagnosticeret" og "ikke relevant". Se også tabel 17, bilag D.

Note 3: Deltagere, der har oplevet incest og/eller seksuelle overgreb er baseret på et spørgsmål med flere svarmuligheder, der handler om incest/seksuelle overgreb. Kategorien "har problemet" tæller personer, hvor der er angivet "blev udsat efter jeg fyldt 18 år", "blev udsat før jeg blev 18 år" og/eller "blev udsat før jeg blev 15 år". Kategorien "har ikke problemet" tæller personer, hvor der er angivet "er ikke blevet udsat for incest eller seksuelle overgreb". Kategorien "andet" tæller personer, hvor der er angivet "ønsker ikke at oplyse" og "ikke relevant". Se også tabel 16, bilag D.

Note 4: Deltagere, der har spinkelt eller intet netværk og familie er baseret på et spørgsmål med flere svarmuligheder, der handler om familie og netværk. Kategorien "har problemet" tæller personer, hvor der er angivet "har spinkelt eller intet netværk og familie". Kategorien "har ikke problemet" tæller personer, hvor der er angivet "har gode kontakter til familien og venner". Kategorien "andet" tæller personer, hvor der er angivet "ønsker ikke at oplyse" og "ikke relevant". Se også tabel 18, bilag D.

Note 5: Deltagere, der har gæld og/eller økonomiske problemer er baseret på et spørgsmål med flere svarmuligheder, der handler om gæld og dårlig økonomi. Kategorien "har problemet" tæller personer, hvor der er angivet "har gæld/økonomiske problemer" og/eller "ønsker gældsrådgivning". Kategorien "har ikke problemet" tæller personer, hvor der er angivet "har ikke gæld/økonomiske problemer". Kategorien "andet" tæller personer, hvor der er angivet "ønsker ikke at oplyse" og "ikke relevant". Se også tabel 7, bilag D.

Note 6: Deltagere, der har dårligt fysisk helbred er baseret på et spørgsmål om fysisk helbred med flere svarmuligheder. Kategorien "har problemet" tæller personer, hvor deres helbred fysisk er beskrevet som "godt". Kategorien "har ikke problemet" tæller personer, hvor deres fysiske helbred er beskrevet som "dårligt". Personer i kategorien "andet" tæller personer, hvor der er angivet "ikke relevant". Se også tabel 16, bilag D.

Note 7: Deltagere, der har/har haft alkoholmisbrug, stofmisbrug eller andet misbrug er baseret på et spørgsmål med flere svarmuligheder, der handler om forbrug af rusmidler/stoffer/alkohol. Kategorien "har problemet" tæller personer, hvor der er angivet "alkohol", "hash", "hårde stoffer", "anden form for misbrug", "har aktiv misbrug" og/eller "under behandling". Kategorien "andet" tæller personer, hvor der er angivet "har ikke aktive misbrug", "ønsker ikke at besvare" og/eller "ikke relevant". Se også tabel 10, bilag D.

Note 8: Deltagere, der er/har været i prostitution og/eller gråzoneprostitution er baseret på et spørgsmål med flere svarmuligheder, der handler om salg af seksuelle ydelser. Kategorien "har problemet" tæller personer, hvor der er angivet "jeg har solgt sex", "jeg sælger fortsat seksuelle ydelser", "jeg har byttet sex for gaver/middag/ husly mv." og/eller "jeg er aktiv i gråzoneprostitution". Kategorien "har ikke problemet" tæller personer, hvor der er angivet "jeg har hverken solgt sex eller byttet sex for goder eller for en sofa (gråzoneprostitution)". Kategorien "andet" tæller personer, hvor der er angivet "ikke relevant" og/eller "ønsker ikke at oplyse". Se også tabel 11, bilag D.

Note 9: Deltagere, der er hjemløse er baseret på et spørgsmål med flere svarmuligheder, der handler om bolig. Kategorien "har problemet" tæller personer, hvor der er angivet "boligløs", "hvis boligløs, bor på gaden", "hvis boligløs, bor hos andre", "hvis boligløs, bor på herberg", og/eller "hvis boligløs, bor på krisecenter". Kategorien "har ikke problemet" tæller personer, hvor der er angivet "har bolig". Kategorien "andet" tæller personer, hvor der er angivet "andet" og/eller "ikke relevant". Se også tabel 19, bilag D.

Antal personer: 44.

Kilde: Analyse & Tal på baggrund af data fra LivaRehabs dokumentationsredskab.

Mange deltagere har kun færdiggjort grundskole eller en ungdomsuddannelse

To personer har en videregående uddannelse (kort videregående uddannelse), 12 personer har en ungdomsuddannelse (gymnasiale uddannelser eller erhvervsuddannelse), 19 personer har blot en grundskoleuddannelse, mens resten ikke har færdiggjort grundskolen, ikke ønsker at oplyse det eller ikke har besvaret. Det fremgår af figur 6.

Figur 6: Deltagernes højest fuldførte uddannelse ved påbegyndt forløb. 18-35 år. 2018-2019. Antal.



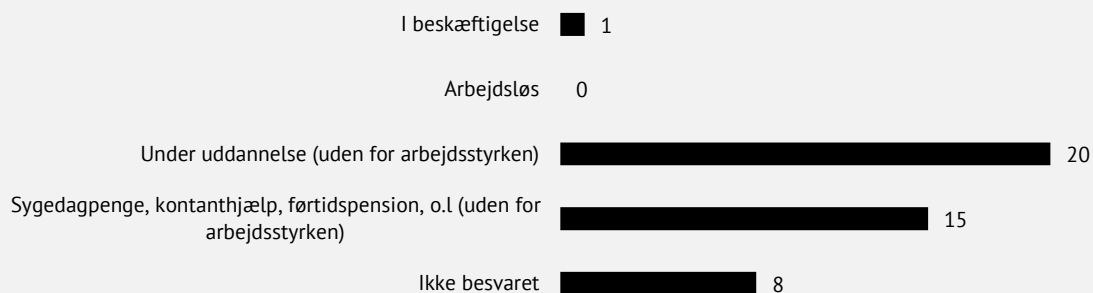
Antal personer: 44.

Kilde: Analyse & Tal på baggrund af data fra LivaRehabs dokumentationsredskab.

De fleste deltagere står uden for arbejdsstyrken

Blot en enkelt person er i beskæftigelse. 35 personer står uden for arbejdsstyrken, herunder er 20 personer under uddannelse og 15 personer modtager sygedagpenge, kontanthjælp, førtidspension eller lignende. Det fremgår af figur 7.

Figur 7: Deltagernes arbejdsmarkedssituation ved påbegyndt forløb. 18-35 år. 2018-2019. Antal.



Antal personer: 44.

Kilde: Analyse & Tal på baggrund af data fra LivaRehabs dokumentationsredskab.

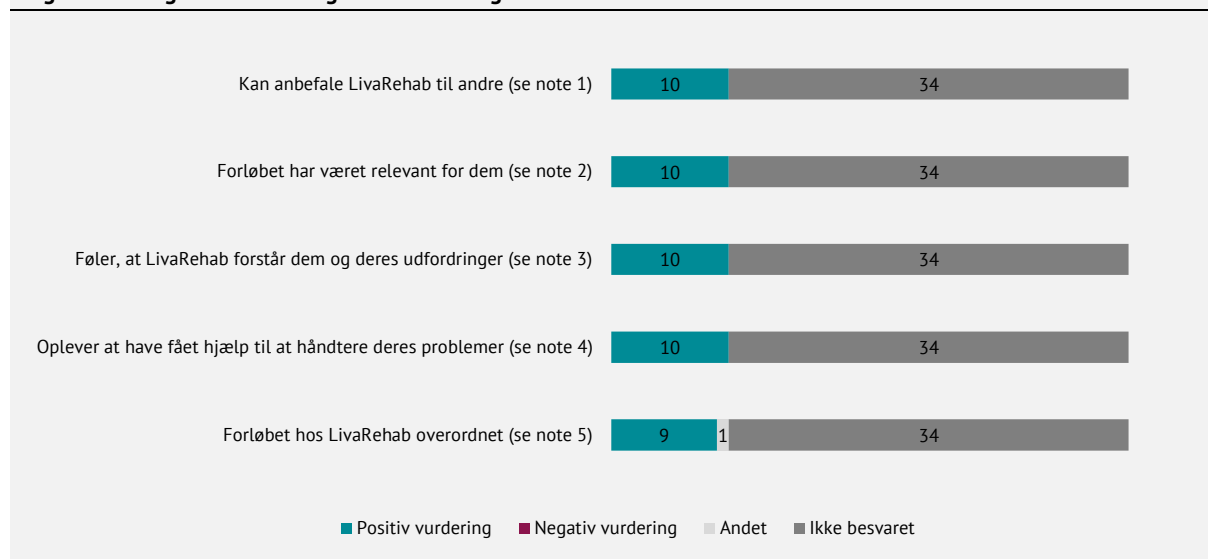
Måling ved afsluttet forløb

Resultaterne fra målingen ved afsluttet illustrerer, hvorvidt deltagerne får den hjælp, de har brug for, og om de gennemgår en positiv udvikling og derved får redskaber til at håndtere traumer og skabe en tryk hverdag for sig selv.

Få besvarelser hvad angår deltagernes vurdering af forløbet

Der er få besvarelser hvad angår deltagernes vurdering af forløbet. Således er der blot vurderinger af forløbet for 10 ud af 44 personer. De 10, som har svaret har dog stort set kun positive ting at sige om LivaRehab og forløbet. De vil gerne anbefale LivaRehab til andre. De vurderer, at forløbet har været relevant for dem. De har en følelse af, at LivaRehab forstår dem og deres udfordringer. De oplever at have fået hjælp til at håndtere deres problemer. De har en positiv vurdering af det overordnede forløb. Det fremgår af figur 8 nedenfor.

Figur 8: Deltagernes vurdering efter afslutning af forløb. 18-35 år. 2018-2019. Antal.



Note 1: Deltagere, der kan anbefale LivaRehab til andre er baseret på spørgsmålet "Vil du anbefale LR til andre", hvor det har været muligt at svare "ja", "nej" og "ønsker ikke at oplyse". Se også tabel 34, bilag D.

Note 2: Deltagere, der vurderer at forløbet har være relevant for dem er baseret på spørgsmålet "Har forløbet været relevant for dig", hvor det har været muligt at svare "ja", "nej" og "ønsker ikke at oplyse". Se også tabel 33, bilag D.

Note 3: Deltagere, der føler at LivaRehab forstår dem og deres udfordringer er baseret på spørgsmålet "Føler du at LR forstår dig og dine udfordringer", hvor det har været muligt at svare "ja", "nej", "ved ikke" og "ikke relevant". Se også tabel 32, bilag D.

Note 4: Deltagere, der oplever at have fået hjælp til at håndtere deres problemer er baseret på spørgsmålet "Oplever du at du har fået hjælp til at håndtere dine problemer", hvor det har været muligt at svare "ja", "nej", "ved ikke" og "ikke relevant". Se også tabel 31, bilag D.

Note 5: Vurdering af forløbet hos LivaRehab overordnet er baseret på spørgsmålet "Hvordan var dit forløb hos LR overordnet", hvor det har været muligt at svare "godt", "dårligt", "ønsker ikke at besvare" og "ikke relevant". Se også tabel 30, bilag D.

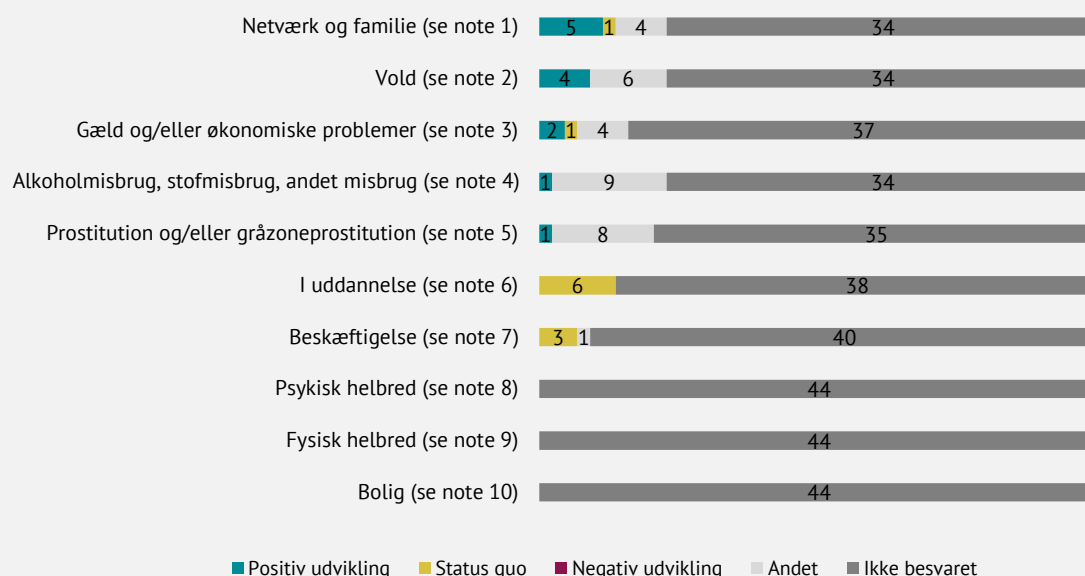
Antal personer: 44.

Kilde: Analyse & Tal på baggrund af data fra LivaRehabs dokumentationsredskab.

Få besvarelser hvad angår deltagernes udvikling

Der er besvarelser om deltagernes udvikling for 10 ud af 44 personer. Kendetegnet for de 10 personer er, at 8 personer ud af 10 giver udtryk for at have gennemgået en positiv udvikling på et eller flere parametre.

5 ud af 44 personer har gennemgået en positiv udvikling i forhold til venner og familie, 4 personer har gennemgået en positiv udvikling i forhold til vold, 2 personer har gennemgået en positiv udvikling i forhold til gæld og/eller økonomiske problemer, 1 person har gennemgået en positiv udvikling i forhold til alkoholmisbrug, stofmisbrug og/eller andet misbrug og endelig har 1 person oplevet en positiv udvikling i forhold til prostitution og/eller gråzoneprostitution. Det fremgår af figur 9 nedenfor.

Figur 9: Deltagernes udvikling efter afslutning af forløb. 18-35 år. 2018-2019. Antal.

Anm.: 8 personer har undergået en positiv udvikling på et eller flere parametre.

Note 1: Udvikling i forhold til netværk og familie er baseret på et spørgsmål med flere svarmuligheder, der handler om ensomhed efter støtte hos Liva. Kategorien "positiv udvikling" tæller personer, hvor der er angivet "har fået bedre netværk". Kategorien "status quo" tæller personer, hvor der er angivet "stadigvæk ensom". Kategorien "andet" tæller personer, hvor der er angivet "ønsker ikke at oplyse" og/eller "ikke relevant". Se også tabel 25, bilag D.

Note 2: Udvikling i forhold til vold er baseret på et spørgsmål med flere svarmuligheder, der handler om situationen med vold efter støtte hos Liva. Kategorien "positiv udvikling" tæller personer, hvor der er angivet "er ikke længere udsat for vold" og/eller "volden er reduceret". Kategorien "status quo" tæller personer, hvor der er angivet "volden er det samme". Kategorien "negativ udvikling" tæller personer, hvor der er angivet "volden er forværret". Kategorien "andet" tæller personer, hvor der er angivet "ikke relevant" og/eller "ikke oplyst". Se også tabel 26, bilag D.

Note 3: Udvikling i forhold til gæld og/eller økonomiske problemer er baseret på et spørgsmål med flere svarmuligheder, der handler om økonomisk situation efter afslutning. Kategorien "positiv udvikling" tæller personer, hvor der er angivet "jeg har fået styr på min økonomi". Kategorien "status quo" tæller personer, hvor der er angivet "jeg har stadigvæk problemer med min økonomi". Kategorien "negativ udvikling" tæller personer, hvor der er angivet "min økonomi er blevet forværret". Kategorien "andet" tæller personer, hvor der er angivet "ønsker ikke at oplyse" og/eller "ikke relevant". Se også tabel 24, bilag D.

Note 4: Udvikling i forhold til alkoholmisbrug, stofmisbrug, andet misbrug er baseret på et spørgsmål med flere svarmuligheder, der handler om stofbrug efter afslutning. Kategorien "positiv udvikling" tæller personer, hvor der er angivet "har fået det bedre". Kategorien "status quo" tæller personer, hvor der er angivet "det samme". Kategorien "negativ udvikling" tæller personer, hvor der er angivet "værre". Kategorien "andet" tæller personer, hvor der er angivet "ønsker ikke at oplyse" og/eller "ikke relevant". Se også tabel 28, bilag D.

Note 5: Udvikling i forhold til prostitution og/eller gråzoneprostitution er baseret på et spørgsmål med flere svarmuligheder, der handler om aktiv i sexsalg. Kategorien "positiv udvikling" tæller personer, hvor der er angivet "jeg har forladt prostitution" og/eller "jeg er mindre i prostitution". Kategorien "status quo" tæller personer, hvor der er angivet "det samme". Kategorien "negativ udvikling" tæller personer, hvor der er angivet "mere". Kategorien "andet" tæller personer, hvor der er angivet "ønsker ikke at oplyse" og/eller "ikke relevant". Se også tabel 27, bilag D.

Note 6: Udvikling i forhold til uddannelse er baseret på et spørgsmål med flere svarmuligheder, der handler om beskæftigelsessituationen efter afslutning. Kategorien "positiv udvikling" tæller personer, hvor der er angivet "jeg har fået arbejde". Kategorien "status quo" tæller personer, hvor der er angivet "jeg er stadigvæk uden arbejde". Kategorien "andet" tæller personer, hvor der er angivet "ønsker ikke at oplyse" og/eller "ikke relevant". Se også tabel 23, bilag D.

Note 7: Udvikling i forhold til beskæftigelse er baseret på et spørgsmål med flere svarmuligheder, der handler om beskæftigelsessituationen efter afslutning. Kategorien "positiv udvikling" tæller personer, hvor der er angivet "jeg er i uddannelse" og som ikke var i uddannelse ved opstart. Kategorien "status quo" tæller personer, hvor der er angivet "jeg er i uddannelse" og som var i uddannelse ved opstart. Se også tabel 23, bilag D.

Note 8: Udvikling i forhold til psykisk helbred er baseret på et spørgsmål med flere svarmuligheder, der handler om psykisk helbred. Kategorien "positiv udvikling" tæller personer, hvor der er angivet "er blevet bedre efter støtte fra Liva". Kategorien "negativ udvikling" tæller personer, hvor der er angivet "er forværret efter støtte fra Liva". Se også tabel 17, bilag D.

Note 9: Udvikling i forhold til fysisk helbred er baseret på et spørgsmål med flere svarmuligheder, der handler om fysisk helbred. Kategorien "positiv udvikling" tæller personer, hvor der er angivet "bedre efter støtte fra Liva". Kategorien "status quo" tæller personer, hvor der er angivet "samme efter støtte fra Liva". Kategorien "negativ udvikling" tæller personer, hvor der er angivet "forværret efter støtte fra Liva". Se også tabel 16, bilag D.

Note 10: Udvikling i forhold til bolig er baseret på et spørgsmål med flere svarmuligheder, der handler om bolig. Kategorien "positiv udvikling" tæller personer, hvor der er angivet "Liva har hjulpet mig med at få et sted at bo". Kategorien "status quo" tæller personer, hvor der er angivet "Liva har ikke hjulpet mig med at finde et sted at bo". Se også tabel 19, bilag D.

Antal personer: 44.

Kilde: Analyse & Tal på baggrund af data fra LivaRehabs dokumentationsredskab.

Bilag

Bilag A – Projektbeskrivelse

LivaRehab er en forening mod skadevirkninger af prostitution, og LivaRehab er navnet på foreningens tre behandlings- og rehabiliteringscentre, der tilbyder støtte og behandling til mennesker med skadevirkninger fra prostitution og for mennesker, der har været udsat for incest, seksuelle overgreb og vold.

Formålet med projektet 'Trivsel og Forandring' er at yde helhedsorienteret rådgivning og støtte til socialt udsatte mellem 18 og 35 år i Sydsjælland, så målgruppen kan forandre deres fastlåste situation, blandt andet ved at danne sociale netværk med ligesindede, og at opleve at der bliver bygget bro mellem dem og de eksisterende offentlige tilbud, så de kan få den rette støtte og komme ud af deres udsathed.

Projektet henvender sig til unge mellem 18 og 35 år, som grundet prostitution og seksuelle overgreb har komplekse sociale problemer som misbrug, traumer, selvskadende adfærd, dårligt selvværd, ensomhed, hjemløshed, social isolation, fysiske og psykiske skader og står uden for fællesskabet uden uddannelse og arbejde. Målsætningen er at nå 50 unge per år.

Projektet tilbyder målgruppen forløb i form af individuelt tilrettelagte og gruppebaseret rådgivning, psykologforløb, telefonisk rådgivning, jobcoaching, netværksaktiviteter, fællesspisning, fysiske aktiviteter mv. Hensigten er at hjælpe målgruppen optimalt og støtte dem til at få den rette hjælp i det eksisterende system, så de kan forandre deres liv fra udsathed til en tryk tilværelse.

Formålet med projektet er mere konkret, at:

- Tilbyde trygge, anonyme og individuelt tilrettelagte forløb for cirka 50 unge om året i form af socialrådgivning, individuelle assessment-samtaler hos autoriseret psykolog, gruppeforløb, rundbordssamtaler med myndigheder, gælds- og økonomisk vejledning, studievejledning, tilbud om bisidderfunktioner og netværksdannende fællesskabsarrangementer.
- Nedsætte målgruppens følelse af at være kasterbold mellem forskellige systemer i kraft af en koordineret indsats og tæt samarbejde mellem projektets forskellige medarbejdere, der fører kommunale og regionale samarbejdspartnere sammen, laver netværksaktiviteter for målgruppen, koordinerer intern og ekstern støtte med relevante aktører og sørger for tilknytning af et frivilligt netværk af rådgivere med forskellige faglige baggrunde.
- Hjælpe målgruppen optimalt og støtte dem til at få hjælp i det eksisterende system, så de kan forandre deres liv fra udsathed til en tryk tilværelse med uddannelse og arbejde i samarbejde med kommuner og regionen.
- I samarbejde med kommuner og region skal der arbejdes med at finde passende botilbud eller bolig, hvis personen står uden bolig, eller kvalificeringstilbud hvis personen står uden arbejde.
- Ligeledes skal der sættes gang i aktiviteter for at skabe plads i uddannelsessystem og/eller behandlingssystem og i civilsamfundet.
- Give målgruppen et frirum, hvor de anonymt kan stille svære og private spørgsmål om seksualitet og grænser, som de ikke kan tale med andre i deres netværk om.
- Hjælpe målgruppen med at navigere i en virkelighed med mange lokkende tilbud om hurtige penge, materielle goder og lignende.
- Ruste målgruppen til at sige fra og sætte grænser, så de kan navigere uden om prostitution som indtægtskilde og blive bedre til at håndtere seksualitet og grænser.

Bilag B – Evalueringsdesign

I det oprindelige evalueringsdesign skulle Analyse & Tal foretage en ekstern evaluering af LivaRehabs projekt 'Trivsel og Forandring'. Analyse & Tal havde udviklet et evalueringsdesign, som skal sikre, at der blev indsamlet viden og dokumentation om projektet og dets virkninger.

Analyse & Tal anvendte et dokumentationsdesign, der skulle vise udviklingen på en række centrale parametre i forhold til for eksempel at forlade prostitutionsmiljøet, starte i uddannelse, på job eller få bolig, som projektet forventes at have en positiv indvirkning på.

Evalueringen byggede videre på et dokumentationsværktøj, som Analyse & Tal havde udviklet for LivaRehab i forbindelse med et tidligere projekt. Under evalueringen af 'Trivsel og Forandring' skulle værktøjet videreudvikles på baggrund af tidligere erfaringer. Da evalueringen således byggede på et – for LivaRehab – kendt dokumentationssystem, øgede det sandsynligheden for succesfuld implementering. Samtidig ville et resultat af projektet være, at virkningsevalueringen ville blive en integreret del af LivaRehabs dokumentationskasse. Det skulle bringe LivaRehab et skridt nærmere et standardiseret dokumentations- og evalueringskoncept, der kunne indgå som en fast bestanddel af deres projekter fremadrettet.

Helt konkret blev LivaRehabs før- og eftermålingsredskab, der hidtil havde været på et forsøgsstadium, videreudviklet. Det gjaldt særligt skærpede spørgsmålsformuleringer og en mere stringent dataindsamlingsform med henblik på at sikre en høj svarprocent for både før- og eftermålingen. Begge dele indebar, at socialrådgiverne, der implementerede projektet og indsamlede spørgeskemaerne, blev inddraget og engageret i processen.

Deltagerne i projektet skulle have besvaret et før-spørgeskema, inden de deltog, og et efter-spørgeskema når de havde afsluttet forløbet. Det første skema skulle udfyldes ved det indledende møde eller den første samtale med LivaRehabs koordinerende socialrådgiver og havde to formål. For det første skulle det bidrage til, at socialrådgiveren og borgeren i fællesskab kunne udstikke retningen for det forløb, borgeren stod overfor. For det andet udgjorde det første skema en baseline for den afsluttende måling af projektets virkninger. Udviklingen i målgruppens vurderinger af deres handlekompetencer fra det indledende skema til det afsluttende skema udgjorde baggrunden for at vurdere projektets succes. Det andet skema skulle udfyldes ved projektets afslutning.

Som en del af udviklingen af før- og eftermålingen skulle afholdes en workshop, hvor projektets socialrådgivere blev inddraget med henblik på at udarbejde et praktisk setup, som gjorde redskabet så let at anvende for socialrådgivere og deltagende borgere som muligt. På workshoppen ville der også blive arbejdet med, hvordan redskabet og den indsamlede viden kunne bruges i praksis. Erfaringen viste, at socialrådgiverne havde lettere ved at prioritere dataindsamling til evalueringsbrug, hvis værdien af data og dokumentation var tydelig for dem. Derfor var det vigtigt, at dokumentationsredskabet så vidt muligt også spillede en aktiv rolle i samtaler og rådgivning, og at medarbejderne var med til at udarbejde og evaluere redskabet.

Bilag C – LivaRehabs dokumentationsredskab

STAMDATA

Fødselsdato dd - Mm - yyyy

Køn

- Kvinde
- Mand

Udfordringer

- Salg af seksuelle ydelser
- Salg af seksuelle ydelser, der har karakter af "sugerdating"/ GZP
- Vold
- Voldtægt
- Incest
- Overgreb
- Gæld
- Økonomi
- Bolig
- Trans/homo problematikker
- Søvn problemer
- Netværk
- Psykiske problemer
- Fysiske problemer
- Alkohol
- Stoffer
- Andet

Henvendelsesmåde

- Telefon
- Chat
- Mail
- Personligt fremmøde
- LivaShelter
- Anden kanal

Henvist af

- Henvenderen selv
- Familie/ven/bekendt
- Sagsbehandler eller medarbejder hos kommunalt tilbud
- Psykiatrien
- Sundhedspersonale
- Anden NGO
- Andre
- LivaShelter

Henvist til

- LivaRehab HS
- LivaRehab MJ
- LivaRehab SS
- Livashelter
- En anden organisation
- Ikke relevant

INDSKRIVNING

Indskrevet dd - mm - yyyy

Hvilke af følgende oplever du som problemer, du har lige nu?

- Arbejdsløshed
- Økonomiske problemer
- Hjemløshed
- Problemer med mine børn
- Ensomhed
- Vold
- Fysiske smerter
- Psykiske vanskeligheder
- Psykiske vanskeligheder grundet tidligere erfaringer med prostitution
- Psykiske vanskeligheder grundet incest og/eller seksuelle overgreb inden fyldt 15 år.
- Aktiv i sex salg
- Misbrug
- Andet
- Ikke relevant

Gæld og dårlig økonomi

- Har gæld/økonomiske problemer
- Ønsker gældsrådgivning
- Har ikke gæld/økonomiske problemer
- Ønsker ikke at oplyse
- Ikke relevant

Hvilke forløb ønsker du at deltage i?

- Anonym frivillig rådgivning
- Socialrådgivning
- Psykologisk rådgivning
- Psykiatrisk rådgivning/behandling
- Økonomisk rådgivning
- Mentorstøtte
- LivaCreation
- Beskæftigelsesrettede forløb
- Kommunalt betalt forløb
- Coronapakke
- Trygforløb Midtjylland
- Trygforløb Sydsjælland
- Andet

Støtte hos LivaRehab via

- Anonym frivillig rådgivning
- Socialrådgivning
- Psykologisk rådgivning
- Psykiatrisk rådgivning/behandling
- Økonomisk rådgivning
- Mentorstøtte
- LivaCreation
- Beskæftigelsesfremmende tilbud
- Trygforløb Århus
- Kommunebestilt forløb
- Satspulje GZP
- Sociale måltider Aarhus
- Sociale måltider HS
- Coronapakke tlf. samtaler med socialrådgiver
- Coronapakke psykologtilbud

- Coronapakke LivaCreation hjælpekapper
- Anden form for støtte

Forbrug af rusmidler/stoffer/alkohol

- Alkohol
- Hash
- Hårde stoffer
- Anden form for misbrug
- Har aktiv misbrug
- Har ikke aktive misbrug
- Under behandling
- Ønsker ikke at besvare
- Ikke relevant

Om salg af seksuelle ydelser

- Ikke relevant
- Jeg har solgt sex
- Jeg sælger fortsat seksuelle ydelser
- Jeg har byttet sex for gaver/middag/ husly mv.
- Jeg er aktiv i gråzoneprostitution
- Jeg har hverken solgt sex eller byttet sex for goder eller for en sofa (Gråzoneprostitution)
- Ønsker ikke at oplyse

Incest/seksuelle overgreb

- Blev udsat efter jeg fyldt 18 år
- Blev udsat før jeg blev 18 år
- Blev udsat før jeg blev 15 år
- Er ikke blevet udsat for incest eller seksuelle overgreb
- Ønsker ikke at oplyse
- Ikke relevant

Om nuværende/tidligere vold i nærrelationer

- Jeg er på nuværende tidspunkt udsat for fysisk vold
- Jeg har ikke været udsat for vold i det hele taget
- Jeg har tidligere været udsat for fysisk vold
- Jeg er/har ikke været udsat for fysisk vold
- Jeg er udsat for psykisk vold
- Jeg har været udsat for psykisk vold
- Jeg er / har ikke været udsat for psykisk vold
- Jeg er udsat for seksuelorienteret vold
- Jeg har været udsat for seksuelorienteret vold
- Jeg har aldrig været udsat for seksuelorienteret vold
- Ønsker ikke at oplyse
- Ikke relevant

Vold, jeg er/har været udsat for

- Fysisk vold
- Psykisk vold
- Økonomisk vold
- Seksuel vold
- Social kontrol
- Andet
- Ikke relevant

Voldsudøver

- Partner
- Nære relationer
- Ikke nære relationer
- Offentlige rum
- Ønsker ikke at oplyse
- Ikke relevant

Helbred Fysisk

- God
- Dårlig
- Ikke relevant
- Er blevet bedre efter støtte fra Liva
- Er forværret efter Liva
- Ønsker ikke at oplyse

Helbred psykisk

- God
- Dårlig
- Er diagnosticeret - er behandlet
- Er diagnosticeret - under behandling
- Er diagnosticeret - ingen behandling
- Udiagnosticeret
- Ikke relevant
- Bedre efter støtte fra Liva
- Samme efter støtte fra Liva
- forværret efter støtte fra Liva

Familie og netværk

- Har spinkelt eller intet netværk og familie
- Har gode kontakter til familien og eller venner
- Ønsker ikke oplyse
- Ikke relevant
- Har fået bedre netværk efter støtte fra Liva

Bolig

- Har bolig
- Boligløs
- Hvis boligløs, bor på gaden
- Hvis boligløs, bor hos andre
- Hvis boligløs, bor på herberg
- Hvis boligløs, bor på krisecenter
- Andet
- Ikke relevant
- Liva har hjulpet mig med at få et sted at være
- Liva har ikke hjulpet mig med at få et sted at bo

Indtægt

- Lønmodtager
- Dagpenge
- Sygedagpenge
- Kontanthjælp
- Uddannelseshjælp /ungeydelse
- Ressourceforløbsydelse
- SU
- Førtidspension
- Ved at sælge sex
- Ikke relevant
- Ingen indtægt
- Andet
- Ikke relevant

Hvad er din længste gennemførte uddannelse?

- Har ikke gennemført grundskole/folkeskole
- 9. eller 10. klasse
- Faglært/Erhvervsfaglig uddannet
- Gymnasial uddannelse
- Kort videregående uddannelse
- Lang videregående uddannelse
- Ønsker ikke oplyse
- Ikke relevant

Beskæftigelse

- Jeg har fuldtids ordinært arbejde
- Jeg har deltids ordinært arbejde
- Jeg er i job på særlige vilkår
- Jeg er ikke i beskæftigelse
- Jeg er under uddannelse
- Ønsker ikke at oplyse
- Ikke relevant

UDSKRIVNING

Udskrevet dd - mm - yyyy

Beskæftigelsessituation efter afslutning

- Jeg har fået arbejde
- Jeg er i uddannelse
- Jeg er stadigvæk uden arbejde
- Ønsker ikke at oplyse
- Ikke relevant

Økonomisk situation efter afslutning

- Jeg har fået styr på min økonomi
- Jeg har stadigvæk problemer med min økonomi
- Min økonomi er blevet forværret
- Ønsker ikke at oplyse
- Ikke relevant

Ensomhed efter støtte hos Liva

- Har fået et bedre netværk
- Stadigvæk ensom
- Ønsker ikke at oplyse
- Ikke relevant for mig

Situation med vold efter støtte hos Liva

- Er ikke længere udsat for vold
- Volden er reduceret
- Volden er det samme
- Volden er forværret
- Ikke relevant
- Ikke oplyst

Aktiv i sex salg

- Jeg har forladt prostitution
- Jeg er mindre i prostitution
- Det samme
- Mere
- Ønsker ikke at oplyse
- Ikke relevant

Stofbrug efter afslutning

- Har fået det bedre
- Det samme
- Værre
- Ønsker ikke at oplyse
- Ikke relevant

Er du enig eller uenig i følgende udsagn

- Jeg er enig i at jeg føler mig mere udhvilet efter at jeg er begyndt i LR
- Jeg er uenig i at jeg føler mig mere udhvilet efter at jeg er begyndt i LR
- Jeg er enig i at jeg føler mig mindre ensom efter at jeg er begyndt i LR
- Jeg er uenig i at jeg føler mig mindre ensom efter jeg er begyndt i LR
- Ønsker ikke at oplyse
- Ikke relevant

Hvordan var dit forløb hos LR overordnet

- Godt
- Dårligt
- Ønsker ikke at besvare
- Ikke relevant

Oplever du at du har fået hjælp til at håndtere dine problemer?

- Ja
- Nej
- Ved ikke
- Ikke relevant for Coronapakke

Føler du at LR forstår dig og dine udfordringer

- Ja
- Nej
- Ved ikke
- Ikke relevant

Har forløbet været relevant for dig?

- Ja
- Nej
- Ønsker ikke at besvare

Vil du anbefale LR til andre?

- Ja
- Nej
- Ønsker ikke at oplyse

Bilag D – Tabeller med resultater for personer i Tryg forløbet – 18-35 år

STAMDATA

Tabel 1: Køn. 18-35 år. 2018-2019. Antal.

| | Antal |
|--------|-------|
| Kvinde | 42 |
| Mand | 2 |
| Total | 44 |

Antal personer: 44.
Kilde: Analyse & Tal på baggrund af data fra LivaRehabs dokumentationsredskab.

Tabel 2: Udfordringer. 18-35 år. 2018-2019. Antal.

| | Antal |
|---|-------|
| Salg af seksuelle ydelser | 5 |
| Salg af seksuelle ydelser, der har karakter af "sugerdating"/ GZP | 5 |
| Vold | 16 |
| Voldtægt | 2 |
| Incest | 13 |
| Overgreb | 16 |
| Gæld | 2 |
| Økonomi | 1 |
| Bolig | 2 |
| Trans/homo problematikker | 0 |
| Søvn problemer | 2 |
| Netværk | 4 |
| Psykiske problemer | 18 |
| Fysiske problemer | 3 |
| Alkohol | 1 |
| Stoffer | 3 |
| Andet | 0 |
| Ikke besvaret | 14 |

Anm.: Det har været muligt at svare flere ting, hvorfor antallet ikke summer til 44.
Antal personer: 44.
Kilde: Analyse & Tal på baggrund af data fra LivaRehabs dokumentationsredskab.

Tabel 3: Henvendelsesmåde. 18-35 år. 2018-2019. Antal.

| | Antal |
|---------------------|-------|
| Telefon | 3 |
| Chat | 0 |
| Mail | 1 |
| Personligt fremmøde | 0 |
| LivaShelter | 0 |
| Anden kanal | 0 |
| Ikke besvaret | 40 |
| Total | 44 |

Antal personer: 44.
Kilde: Analyse & Tal på baggrund af data fra LivaRehabs dokumentationsredskab.

Tabel 4: Henvendelsesmåde. 18-35 år. 2018-2019. Antal.

| | Antal |
|--|-----------|
| Henvenderen selv | 2 |
| Familie/ven/bekendt | 0 |
| Sagsbehandler eller medarbejder hos kommunalt tilbud | 1 |
| Psykiatrien | 1 |
| Sundhedspersonale | 0 |
| Anden NGO | 0 |
| Andre | 0 |
| LivaShelter | 0 |
| Ikke besvaret | 40 |
| Total | 44 |
| Antal personer: 44. | |
| Kilde: Analyse & Tal på baggrund af data fra LivaRehabs dokumentationsredskab. | |

Tabel 5: Henvist til. 18-35 år. 2018-2019. Antal.

| | Antal |
|--|-----------|
| Henvist til - LivaRehab HS | 0 |
| Henvist til - LivaRehab MJ | 0 |
| Henvist til - LivaRehab SS | 0 |
| Henvist til - Livashelter | 0 |
| Henvist til - En anden organisation | 0 |
| Henvist til - Ikke relevant | 0 |
| Ikke besvaret | 44 |
| Total | 44 |
| Antal personer: 44. | |
| Kilde: Analyse & Tal på baggrund af data fra LivaRehabs dokumentationsredskab. | |

INDSKRIVNING

Tabel 6: Hvilke af følgende oplever du som problemer, du har lige nu? 18-35 år. 2018-2019. Antal.

| | Antal |
|---|-------|
| Arbejdsløshed | 4 |
| Økonomiske problemer | 6 |
| Hjemløshed | 4 |
| Problemer med mine børn | 5 |
| Ensomhed | 6 |
| Vold | 2 |
| Psykiske vanskeligheder | 23 |
| Psykiske vanskeligheder grundet tidligere erfaringer med prostitution | 2 |
| Psykiske vanskeligheder grundet incest og/eller seksuelle overgreb inden fyldt 15 år. | 22 |
| Aktiv i sex salg | 0 |
| Misbrug | 1 |
| Andet | 5 |
| Ikke relevant | 0 |
| Ikke besvaret | 10 |

Anm.: Det har været muligt at svare flere ting, hvorfor antallet ikke summer til 44.

Antal personer: 44.

Kilde: Analyse & Tal på baggrund af data fra LivaRehabs dokumentationsredskab.

Tabel 7: Gæld og dårlig økonomi. 18-35 år. 2018-2019. Antal.

| | Antal |
|------------------------------------|-------|
| Har gæld/økonomiske problemer | 10 |
| Ønsker gældsrådgivning | 3 |
| Har ikke gæld/økonomiske problemer | 1 |
| Ønsker ikke at oplyse | 0 |
| Ikke relevant | 1 |
| Ikke besvaret | 32 |

Anm.: Det har været muligt at svare flere ting, hvorfor antallet ikke summer til 44.

Antal personer: 44.

Kilde: Analyse & Tal på baggrund af data fra LivaRehabs dokumentationsredskab.

Tabel 8: Hvilke forløb ønsker du at deltage i? 18-35 år. 2018-2019. Antal.

| | Antal |
|-----------------------------------|-------|
| Anonym frivillig rådgivning | 4 |
| Socialrådgivning | 26 |
| Psykologisk rådgivning | 33 |
| Psykiatrisk rådgivning/behandling | 0 |
| Økonomisk rådgivning | 1 |
| Mentorstøtte | 8 |
| Socialrådgivning | 26 |
| LivaCreation | 0 |
| Beskæftigelsesrettede forløb | 0 |
| Kommunalt betalt forløb | 0 |
| Coronapakke | 0 |
| Trygforløb Midtjylland | 0 |
| Trygforløb Sydsjælland | 0 |
| Andet | 0 |
| Ikke besvaret | 9 |

Anm.: Det har været muligt at svare flere ting, hvorfor antallet ikke summer til 44.

Antal personer: 44.

Kilde: Analyse & Tal på baggrund af data fra LivaRehabs dokumentationsredskab.

Tabel 9: Støtte hos LivaRehab via. 18-35 år. 2018-2019. Antal.

| | Antal |
|--|-------|
| Anonym frivillig rådgivning | 17 |
| Socialrådgivning | 26 |
| Psykologisk rådgivning | 34 |
| Psykiatrisk rådgivning/behandling | 0 |
| Økonomisk rådgivning | 3 |
| Mentorstøtte | 12 |
| LivaCreation | 0 |
| Beskæftigelsesfremmende tilbud | 0 |
| Trykforløb Århus | 0 |
| Kommunebestilt forløb | 1 |
| Satspulje GZP | 4 |
| Sociale måltider Aarhus | 0 |
| Sociale måltider HS | 0 |
| Coronapakke tlf. samtaler med socialrådgiver | 0 |
| Coronapakke psykologtilbud | 0 |
| Coronapakke LivaCreation hjælpepakker | 0 |
| Anden form for støtte | 0 |
| Ikke besvaret | 6 |
| Anm.: Det har været muligt at svare flere ting, hvorfor antallet ikke summer til 44. | |
| Antal personer: 44. | |
| Kilde: Analyse & Tal på baggrund af data fra LivaRehabs dokumentationsredskab. | |

Tabel 10: Forbrug af rusmidler/stoffer/alkohol. 18-35 år. 2018-2019. Antal.

| | Antal |
|--|-------|
| Alkohol | 1 |
| Hash | 5 |
| Hårde stoffer | 2 |
| Anden form for misbrug | 0 |
| Har aktiv misbrug | 1 |
| Har ikke aktive misbrug | 17 |
| Under behandling | 1 |
| Ønsker ikke at besvare | 0 |
| Ikke relevant | 1 |
| Ikke besvaret | 22 |
| Anm.: Det har været muligt at svare flere ting, hvorfor antallet ikke summer til 44. | |
| Antal personer: 44. | |
| Kilde: Analyse & Tal på baggrund af data fra LivaRehabs dokumentationsredskab. | |

Tabel 11: Om salg af seksuelle ydelser. 18-35 år. 2018-2019. Antal.

| | Antal |
|--|-------|
| Ikke relevant | 1 |
| Jeg har solgt sex | 1 |
| Jeg sælger fortsat seksuelle ydelser | 1 |
| Jeg har byttet sex for gaver/middag/ husly mv. | 4 |
| Jeg er aktiv i gråzoneprostitution | 0 |
| Jeg har hverken solgt sex eller byttet sex for goder eller for en sofa (Gråzoneprostitution) | 2 |
| Ønsker ikke at oplyse | 0 |
| Ikke besvaret | 36 |
| Anm.: Det har været muligt at svare flere ting, hvorfor antallet ikke summer til 44. | |
| Antal personer: 44. | |
| Kilde: Analyse & Tal på baggrund af data fra LivaRehabs dokumentationsredskab. | |

Tabel 12: Incest/seksuelle overgreb. 18-35 år. 2018-2019. Antal.

| | Antal |
|--|-------|
| Blev udsat efter jeg fyldt 18 år | 5 |
| Blev udsat før jeg blev 18 år | 9 |
| Blev udsat før jeg blev 15 år | 19 |
| Er ikke blevet udsat for incest eller seksuelle overgreb | 3 |
| Ønsker ikke at oplyse | 0 |
| Ikke relevant | 0 |
| Ikke besvaret | 12 |
| Anm.: Det har været muligt at svare flere ting, hvorfor antallet ikke summer til 44. | |
| Antal personer: 44. | |
| Kilde: Analyse & Tal på baggrund af data fra LivaRehabs dokumentationsredskab. | |

Tabel 13: Om nuværende/tidligere vold i nærrelationer. 18-35 år. 2018-2019. Antal.

| | Antal |
|--|-----------|
| Jeg er på nuværende tidspunkt udsat for fysisk vold | 0 |
| Jeg har ikke været udsat for vold i det hele taget | 0 |
| Jeg har tidligere været udsat for fysisk vold | 2 |
| Jeg er/har ikke været udsat for fysisk vold | 0 |
| Jeg er udsat for psykisk vold | 0 |
| Jeg har været udsat for psykisk vold | 0 |
| Jeg er / har ikke været udsat for psykisk vold | 0 |
| Jeg er udsat for seksuelorienteret vold | 0 |
| Jeg har været udsat for seksuelorienteret vold | 1 |
| Jeg har aldrig været udsat for seksuelorienteret vold | 0 |
| Ønsker ikke at oplyse | 0 |
| Ikke relevant | 0 |
| Ikke besvaret | 41 |
| Total | 44 |
| Antal personer: 44. | |
| Kilde: Analyse & Tal på baggrund af data fra LivaRehabs dokumentationsredskab. | |

Tabel 14: Vold, jeg er/har været udsat for. 18-35 år. 2018-2019. Antal.

| | Antal |
|--|-------|
| Fysisk vold | 26 |
| Psykisk vold | 31 |
| Økonomisk vold | 1 |
| Seksuel vold | 9 |
| Social kontrol | 3 |
| Andet | 2 |
| Ikke relevant | 0 |
| Ikke besvaret | 11 |
| Anm.: Det har været muligt at svare flere ting, hvorfor antallet ikke summer til 44. | |
| Antal personer: 44. | |
| Kilde: Analyse & Tal på baggrund af data fra LivaRehabs dokumentationsredskab. | |

Tabel 15: Voldsudøver. 18-35 år. 2018-2019. Antal.

| | Antal |
|--|-------|
| Partner | 16 |
| Nære relationer | 18 |
| Ikke nære relationer | 3 |
| Offentlige rum | 0 |
| Ønsker ikke at oplyse | 0 |
| Ikke besvaret | 14 |
| Anm.: Det har været muligt at svare flere ting, hvorfor antallet ikke summer til 44. | |
| Antal personer: 44. | |
| Kilde: Analyse & Tal på baggrund af data fra LivaRehabs dokumentationsredskab. | |

Tabel 16: Helbred Fysisk. 18-35 år. 2018-2019. Antal.

| | Antal |
|--|-------|
| God | 12 |
| Dårlig | 10 |
| Ikke relevant | 7 |
| Er blevet bedre efter støtte fra Liva | 0 |
| Er forværret efter Liva | 0 |
| Ønsker ikke at oplyse | 0 |
| Ikke besvaret | 15 |
| Total | 44 |
| Antal personer: 44. | |
| Kilde: Analyse & Tal på baggrund af data fra LivaRehabs dokumentationsredskab. | |

Tabel 17: Helbred Psykisk. 18-35 år. 2018-2019. Antal.

| | Antal |
|--|-------|
| God | 3 |
| Dårlig | 18 |
| Er diagnosticeret - er behandlet | 5 |
| Er diagnosticeret - under behandling | 7 |
| Er diagnosticeret - ingen behandling | 5 |
| Udiagnosticeret | 2 |
| Ikke relevant | 0 |
| Bedre efter støtte fra Liva | 0 |
| Samme efter støtte fra Liva | 0 |
| forværret efter støtte fra Liva | 0 |
| Ikke besvaret | 8 |
| Anm.: Det har været muligt at svare flere ting, hvorfor antallet ikke summer til 44. | |
| Antal personer: 44. | |
| Kilde: Analyse & Tal på baggrund af data fra LivaRehabs dokumentationsredskab. | |

Tabel 18: Familie og netværk. 18-35 år. 2018-2019. Antal.

| | Antal |
|--|-------|
| Har spinkelt eller intet netværk og familie | 11 |
| Har gode kontakter til familien og eller venner | 10 |
| Ønsker ikke oplyse | 0 |
| Ikke relevant | 0 |
| Har fået bedre netværk efter støtte fra Liva | 0 |
| Ikke besvaret | 23 |
| Total | 44 |
| Antal personer: 44. | |
| Kilde: Analyse & Tal på baggrund af data fra LivaRehabs dokumentationsredskab. | |

Table 19: Bolig, 18-35 år, 2018-2019. Antal.

| | Antal |
|--|-------|
| Har bolig | 32 |
| Boligløs | 2 |
| Hvis boligløs, bor på gaden | 0 |
| Hvis boligløs, bor hos andre | 2 |
| Hvis boligløs, bor på herberg | 1 |
| Hvis boligløs, bor på krisecenter | 1 |
| Andet | 0 |
| Ikke relevant | 0 |
| Liva har hjulpet mig med at få et sted at være | 0 |
| Liva har ikke hjulpet mig med at få et sted at bo | 0 |
| Ikke besvaret | 8 |
| Anm.: Det har været muligt at svare flere ting, hvorfor antallet ikke summer til 44. | |
| Antal personer: 44. | |
| Kilde: Analyse & Tal på baggrund af data fra LivaRehabs dokumentationsredskab. | |

Table 20: Indtægt, 18-35 år, 2018-2019. Antal.

| | Antal |
|--|-------|
| Lønmodtager | 1 |
| Dagpenge | 0 |
| Sygedagpenge | 4 |
| Kontanthjælp | 10 |
| Uddannelseshjælp /ungeydelse | 0 |
| Ressourceforløbsydelse | 1 |
| SU | 17 |
| Førtidspension | 2 |
| Ved at sælge sex | 0 |
| Ikke relevant | 0 |
| Ingen indtægt | 0 |
| Andet | 1 |
| Ikke relevant | 0 |
| Ikke besvaret | 8 |
| Total | 44 |
| Antal personer: 44. | |
| Kilde: Analyse & Tal på baggrund af data fra LivaRehabs dokumentationsredskab. | |

Table 21: Hvad er din længste gennemførte uddannelse? 18-35 år, 2018-2019. Antal.

| | Antal |
|--|-------|
| Har ikke gennemført grundskole/folkeskole | 1 |
| 9. eller 10. klasse | 19 |
| Faglært/Erhvervsfaglig uddannet | 4 |
| Gymnasial uddannelse | 8 |
| Kort videregående uddannelse | 2 |
| Lang videregående uddannelse | 0 |
| Ønsker ikke oplyse | 2 |
| Ikke relevant | 0 |
| Ikke besvaret | 8 |
| Total | 44 |
| Antal personer: 44. | |
| Kilde: Analyse & Tal på baggrund af data fra LivaRehabs dokumentationsredskab. | |

Tabel 22: Beskæftigelse. 18-35 år. 2018-2019. Antal.

| | Antal |
|-----------------------------------|-----------|
| Jeg har fuldtids ordinært arbejde | 0 |
| Jeg har deltids ordinært arbejde | 0 |
| Jeg er i job på særlige vilkår | 1 |
| Jeg er ikke i beskæftigelse | 15 |
| Jeg er under uddannelse | 20 |
| Ønsker ikke at oplyse | 0 |
| Ikke relevant | 0 |
| Ikke besvaret | 8 |
| Total | 44 |

Antal personer: 44.

Kilde: Analyse & Tal på baggrund af data fra LivaRehabs dokumentationsredskab.

UDSKRIVNING

Tabel 23: Beskæftigelsessituation efter afslutning. 18-35 år. 2018-2019. Antal.

| | Antal |
|-------------------------------|-----------|
| Jeg har fået arbejde | 0 |
| Jeg er i uddannelse | 6 |
| Jeg er stadigvæk uden arbejde | 3 |
| Ønsker ikke at oplyse | 0 |
| Ikke relevant | 1 |
| Ikke besvaret | 34 |
| Total | 44 |

Antal personer: 44.

Kilde: Analyse & Tal på baggrund af data fra LivaRehabs dokumentationsredskab.

Tabel 24: Økonomisk situation efter afslutning. 18-35 år. 2018-2019. Antal.

| | Antal |
|---|-----------|
| Jeg har fået styr på min økonomi | 2 |
| Jeg har stadigvæk problemer med min økonomi | 1 |
| Min økonomi er blevet forværret | 0 |
| Ønsker ikke at oplyse | 0 |
| Ikke relevant | 4 |
| Ikke besvaret | 37 |
| Total | 44 |

Antal personer: 44.

Kilde: Analyse & Tal på baggrund af data fra LivaRehabs dokumentationsredskab.

Tabel 25: Ensomhed efter støtte hos Liva. 18-35 år. 2018-2019. Antal.

| | Antal |
|---------------------------|-----------|
| Har fået et bedre netværk | 5 |
| Stadigvæk ensom | 1 |
| Ønsker ikke oplyse | 0 |
| Ikke relevant for mig | 4 |
| Ikke besvaret | 34 |
| Total | 44 |

Antal personer: 44.

Kilde: Analyse & Tal på baggrund af data fra LivaRehabs dokumentationsredskab.

Tabel 26: Situation med vold efter støtte hos Liva. 18-35 år. 2018-2019. Antal.

| | Antal |
|--------------------------------|-----------|
| Er ikke længere udsat for vold | 3 |
| Volden er reduceret | 1 |
| Volden er det samme | 0 |
| Volden er forværret | 0 |
| Ikke relevant | 6 |
| Ikke oplyst | 0 |
| Ikke besvaret | 34 |
| Total | 44 |

Antal personer: 44.

Kilde: Analyse & Tal på baggrund af data fra LivaRehabs dokumentationsredskab.

Tabel 27: Aktiv i sex salg. 18-35 år. 2018-2019. Antal.

| | Antal |
|--|-----------|
| Jeg har forladt prostitution | 1 |
| Jeg er mindre i prostitution | 0 |
| Det samme | 0 |
| Mere | 0 |
| Ønsker ikke at oplyse | 0 |
| Ikke relevant | 8 |
| Ikke besvaret | 35 |
| Total | 44 |
| Antal personer: 44. | |
| Kilde: Analyse & Tal på baggrund af data fra LivaRehabs dokumentationsredskab. | |

Tabel 28: Stofbrug efter afslutning. 18-35 år. 2018-2019. Antal.

| | Antal |
|--|-----------|
| Har fået det bedre | 1 |
| Det samme | 0 |
| Værre | 0 |
| Ønsker ikke at oplyse | 0 |
| Ikke relevant | 9 |
| Ikke besvaret | 34 |
| Total | 44 |
| Anm.: Det har været muligt at svare flere ting, hvorfor antallet ikke summer til 44. | |
| Antal personer: 44. | |
| Kilde: Analyse & Tal på baggrund af data fra LivaRehabs dokumentationsredskab. | |

Tabel 29: Er du enig eller uenig i følgende udsagn. 18-35 år. 2018-2019. Antal.

| | Antal |
|--|-------|
| Jeg er enig i at jeg føler mig mere udhvilet efter at jeg er begyndt i LR | 6 |
| Jeg er uenig i at jeg føler mig mere udhvilet efter at jeg er begyndt i LR | 2 |
| Jeg er enig i at jeg føler mig mindre ensom efter at jeg er begyndt i LR | 7 |
| Jeg er uenig i at jeg føler mig mindre ensom efter jeg er begyndt i LR | 2 |
| Ønsker ikke at oplyse | 0 |
| Ikke relevant | 0 |
| Ikke besvaret | 34 |
| Anm.: Det har været muligt at svare flere ting, hvorfor antallet ikke summer til 44. | |
| Antal personer: 44. | |
| Kilde: Analyse & Tal på baggrund af data fra LivaRehabs dokumentationsredskab. | |

Tabel 30: Hvordan var dit forløb hos LR overordnet. 18-35 år. 2018-2019. Antal.

| | Antal |
|--|-----------|
| Godt | 9 |
| Dårligt | 0 |
| Ønsker ikke at besvare | 1 |
| Ikke relevant | 0 |
| Ikke besvaret | 34 |
| Total | 44 |
| Antal personer: 44. | |
| Kilde: Analyse & Tal på baggrund af data fra LivaRehabs dokumentationsredskab. | |

Tabel 31: Oplever du at du har fået hjælp til at håndtere dine problemer? 18-35 år. 2018-2019. Antal.

| | Antal |
|---------------|-------|
| Ja | 10 |
| Nej | 0 |
| Ved ikke | 0 |
| Ikke relevant | 0 |
| Ikke besvaret | 34 |
| Total | 44 |

Antal personer: 44.

Kilde: Analyse & Tal på baggrund af data fra LivaRehabs dokumentationsredskab.

Tabel 32: Føler du at LR forstår dig og dine udfordringer. 18-35 år. 2018-2019. Antal.

| | Antal |
|---------------|-------|
| Ja | 10 |
| Nej | 0 |
| Ved ikke | 0 |
| Ikke relevant | 0 |
| Ikke besvaret | 34 |
| Total | 44 |

Antal personer: 44.

Kilde: Analyse & Tal på baggrund af data fra LivaRehabs dokumentationsredskab.

Tabel 33: Har forløbet været relevant for dig? 18-35 år. 2018-2019. Antal.

| | Antal |
|------------------------|-------|
| Ja | 10 |
| Nej | 0 |
| Ønsker ikke at besvare | 0 |
| Ikke besvaret | 34 |
| Total | 44 |

Antal personer: 44.

Kilde: Analyse & Tal på baggrund af data fra LivaRehabs dokumentationsredskab.

Tabel 34: Vil du anbefale LR til andre?.18-35 år. 2018-2019. Antal.

| | Antal |
|-----------------------|-------|
| Ja | 10 |
| Nej | 0 |
| Ønsker ikke at oplyse | 0 |
| Ikke besvaret | 34 |
| Total | 44 |

Antal personer: 44.

Kilde: Analyse & Tal på baggrund af data fra LivaRehabs dokumentationsredskab.